

Beth i wneud nesaf?

Os ydych chi wedi adnabod ymddygiadau **OREN**, neu **COCH**, peidiwch a cael panic. Mae nifer o resymau all fod yn reswm pam fod y plentyn yn arddangos yr ymddygiadau yma. Y peth pwysicaf ydy i beidio cynhyrfu, ac i siarad hefo rhywyn proffesiynol allwch chi drystio, e.e. athro eich plentyn.

Mi fydden nhw yn gallu rhoi cymorth i chi ac i ymateb i'r ymddygiadau yn y ffordd cywir.



Am fwy o wybodaeth am ymddygiadau rhywiol datblygiadol briodol ac syt i ymateb;

www.brook.org.uk

www.nspcc.org.uk

www.barnardos.org.uk

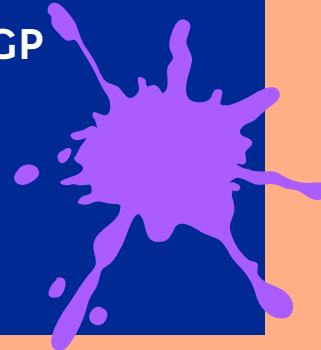
www.stopitnow.org.uk

Os ydych chi yn bryderys am Ymddygiad eich plenty chi neu blentyn arall, cysylltwch â;

Eich nyrs ysgol

Athro y plentyn

Eich GP



Dod i Ddeall Ymddygiadau Rhywiol Iach

Arweiniad i ddeall ymddygiadau ac iaith rhywiol plant a phobl ifanc i rieni / gofalwyr

13 - 15 OED



Mae ymddygiadau rhywiol gwyrdd sy'n addas i blant oed 13 - 15 yn ymddygiadau sy'n cael eu arddangos rhwng blant a phobl ifanc o'r rym oed neu ar yr un lefel yn ddatblygiadol, yn cynnwys chwilfrydedd naturiol, arbrosi, gweithgareddau cydsyniol a dewisiadau positif.

Gall ymddygiadau GWYRDD edrych fel;

Eisiau preifatrwydd

Mastyrbio yn breifat

Gwneud ymchwil am wybodaeth am ryw a rhywioldeb

Gwyllo deunyddiau sy'n briodol o ran oed a datblygiad ar gyfer cynhyrriad rhywiol

Sgyrsiau cydsyniol o natur rywiol benodol a/neu ddefnyddio hiwmor a geiriau anwedus gyda chyfoedion

Diddordeb a/neu gymryd rhan mewn perthynas â chyfoedion o unrhyw ryw

Cydsynio i weithgaredd rhywiol er pleser, yn breifat, â chyfoedion hysbys o oed/gallu datblygiadol tebyg

Cyfathrebu ar-lein gyda chyfoedion neu trefnu i gyfarfod ffrindiau, lle bod oedolyn yn ymwybodol o hyn

Gall ymddygiadau oren fod â potensial i fod yn beryglys ac yn anachus.

Gallen nhw fod yn ymddygiadau sydd yn anarferol i'r plentyn, neu yn codi pryder o achos oed neu gwahaniaethau datblygiadol. Gall amledd, parhad, a math y digwyddiad godi pryderon pellach.

Gall ymddygiadau OREN edrych fel:

Diddordeb gormodol mewn rhyw sy'n amharu ar fywyd bob dydd

Gwyllo deunyddiau sy'n amhriodol o ran oed a datblygiad ar gyfer cynhyrriad rhywiol e.e. fideos cerddoriaeth, cylchgronau, ffilmiau

Arwydd o haïnt a drosglwyddir yn rhywiol neu feichiogrwydd

Gwyllo eraill tra'u bod yn cymryd rhan mewn gweithgaredd rhywiol neu'n noeth

Dangos rhannau preifat mewn man cyhoeddus gyda chyfoedion e.e. fflasio

Haïnt y llwybr wrinol yn rheolaidd

Cyfathrebu ar-lein â phobl ddieithr a allai gynnwys rhannu manylion adnabod personol

Trefnu i gyfarfod rhywun y maent wedi'u cyfarfod ar-lein yng nghwmni un o'u cyfoedion neu oedolyn hysbys

Ymddygiadau coch yw'r ymddygiadau sydd yn beryglys ac yn niweidiol

Gall ymddygiadau coch gynnwys cyfrinachedd, gorfodaeth, bygythiad a gwahaniaethau pŵer, oed, a datblygiad plentyn. Mae amllder, hyd a cyd-destyd yr ymddygiad hefyd yn rôl mawr o ymddygiad coch.

Gall ymddygiadau COCH edrych fel;

Mastyrbio gorfodol e.e. hunan-niweidio, yn gyhoeddus, chwilio am gynulleidfa

Gorfodi eraill i gyflawni gweithgaredd rhywiol

Datgelu camdriniaeth rywiol/ ymosodiad rhywiol

Gweithgaredd rhywiol neu dreiddio gydag anifeiliaid, doliau/ teganau wedi'u stuffio

Gweithgaredd rhywiol anniogel, gan gynnwys rhyw heb ddiogelwch, gweithgaredd rhywiol tra'n feddw, partneriaid lluosog a/ neu newid partner yn aml

Creu, meddiannu, cyrchu neu anfon deunyddiau camfanteisio ar blant e.e. ffotograffau o blant noeth neu mewn gweithgareddau rhywiol

Anfon a/neu gyhoeddi delweddau, fideos neu dapiau sain rhywiol o rywun arall yn furiadol heb eu caniatâd